



# FOGADE

FONDO DE GARANTÍA DE DEPÓSITOS  
DE LAS INSTITUCIONES FINANCIERAS

## INFORME ANUAL 2012



# Informe Anual 2012

# Contenido

Introducción	.....	1
Misión, visión y Filosofía Corporativa	.....	2
Valores	.....	3
Modelo de Alineamiento Estratégico	.....	4
Gobierno Corporativo	.....	5
Mensaje del Presidente del FOGADE	.....	6
I. Entorno Económico 2012	.....	7
I.1 Economía Mundial	.....	7
I.2 Economía Nacional	.....	9
II. El Sistema de Garantía de Depósitos	.....	11
II.1 Fondo de Garantía de Depósitos	.....	11
II.2 Estados Financieros del FOGADE	.....	12
III. Evolución de las Instituciones miembros del FOGADE	.....	16
III.1 Perfil de las Instituciones miembros del FOGADE	.....	16
III.2 Evolución de las Instituciones miembros del FOGADE	.....	17
a. Activos	.....	17
b. Pasivos	.....	20
c. Patrimonio	.....	21
IV. Desarrollo Institucional	.....	23
V. Estados Financieros Auditados al 31 de Diciembre, 2012	.....	35

## Introducción:

El Fondo de Garantía de Depósitos de las Instituciones Financieras (FOGADE), está a cargo de los procesos de intervención y de restitución de depósitos –de personas naturales o jurídicas-, al igual que supervisar la liquidación forzosa de los activos de las entidades financieras miembros del Sistema de Garantía de Depósitos que por las causas señaladas en la ley, deban salir del Sistema, mediante Resolución del Superintendente de Bancos, o del Consejo Directivo de la Superintendencia de Bancos, en su caso.

El FOGADE es la Institución que garantiza los depósitos de los cuentahabientes del sistema de garantía hasta por un monto máximo de diez mil dólares de los Estados Unidos de América (US\$ 10,000.00), o su equivalente en moneda nacional, incluyendo principal e intereses devengados desde la fecha de inicio de conformadas las cuentas de depósitos, hasta el inicio del procedimiento de restitución.

Los depósitos garantizados son los depósitos de ahorro, depósitos a la vista, depósitos a plazo o a término, o una combinación de ellos, tanto en moneda nacional como extranjera. Asimismo, están garantizados por el total de su saldo los titulares de depósitos transitorios para efectuar operaciones de comercio internacional, siempre que la operación tenga una efectiva contrapartida en otra entidad financiera extranjera.

Forman parte del Sistema de Garantía de Depósitos las instituciones financieras que están autorizadas para operar por la Superintendencia de Bancos y de otras Instituciones Financieras, que capten recursos financieros del público bajo la figura del depósito en el territorio nacional, incluyendo las sucursales de bancos extranjeros.

Actualmente, el Sistema de Garantía de Depósitos está conformado por las siguientes instituciones:

-Banco de América Central, S.A.	.....	BAC
-Banco de la Producción, S.A.	.....	BANPRO
-Banco Lafise BANCENTRO, S.A.	.....	BANCENTRO
-Banco de Finanzas, S.A.	.....	BDF
-Banco Citibank de Nicaragua, S.A.	.....	CitiBank
-Banco ProCredit, S.A.	.....	ProCredit

## Misión:

Nuestra Misión es garantizar la restitución de los depósitos de las personas naturales y/o jurídicas, así como ejecutar los procesos de intervención y supervisar la liquidación forzosa de instituciones miembros del Sistema de Garantía de Depósitos, a fin de contribuir con la estabilidad y credibilidad del sistema financiero.

## Visión:

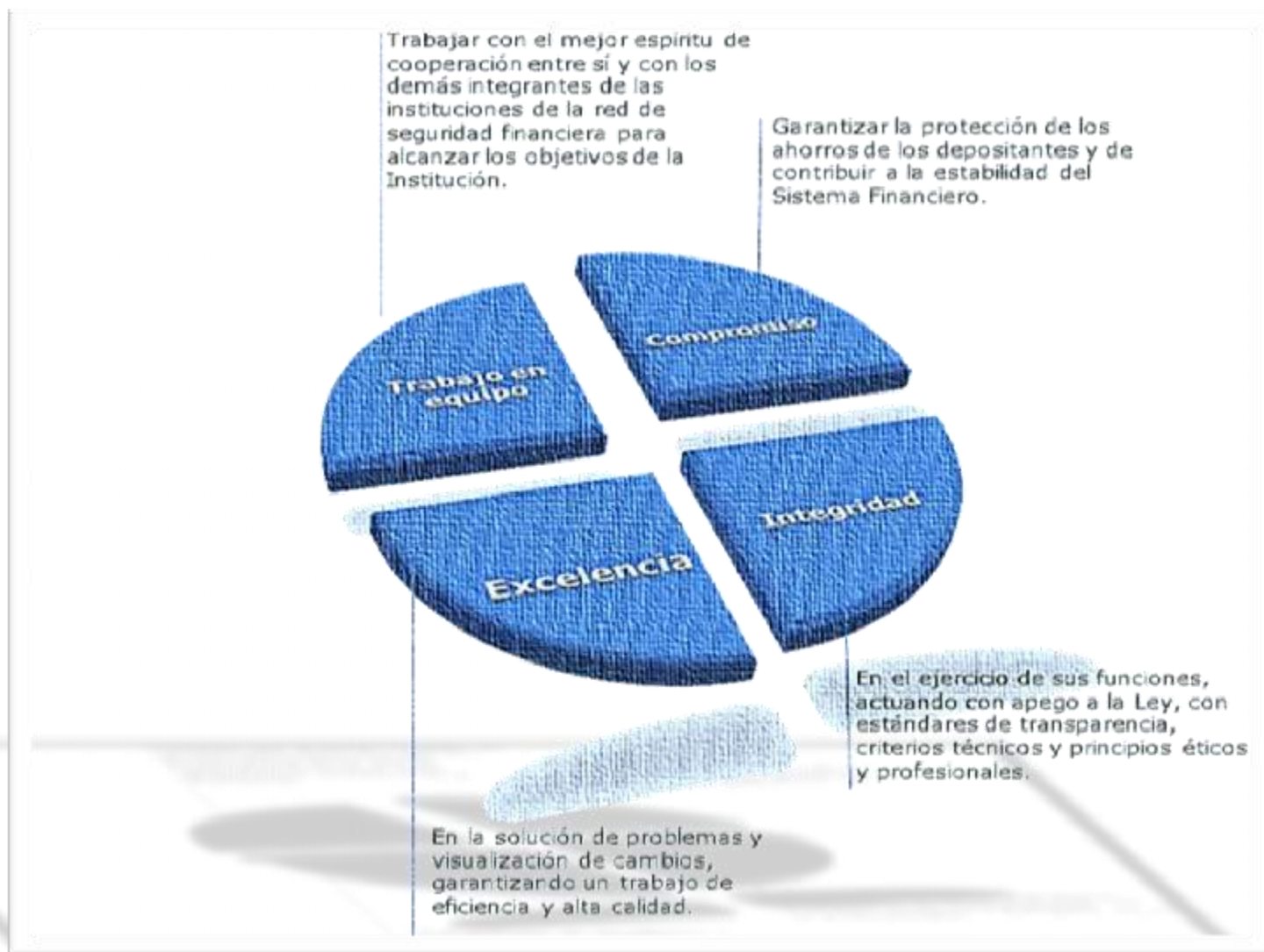
Nuestra Visión es ser una institución de reconocido prestigio y credibilidad para todos los usuarios del Sistema Financiero, mediante el cumplimiento eficaz del mandato principal de proteger al depositante y al contribuyente fiscal.



## Filosofía Corporativa

Estamos comprometidos con la garantía eficaz de los depósitos del público contribuyendo con la estabilidad y confianza en el Sistema Financiero Nacional.

## Valores:

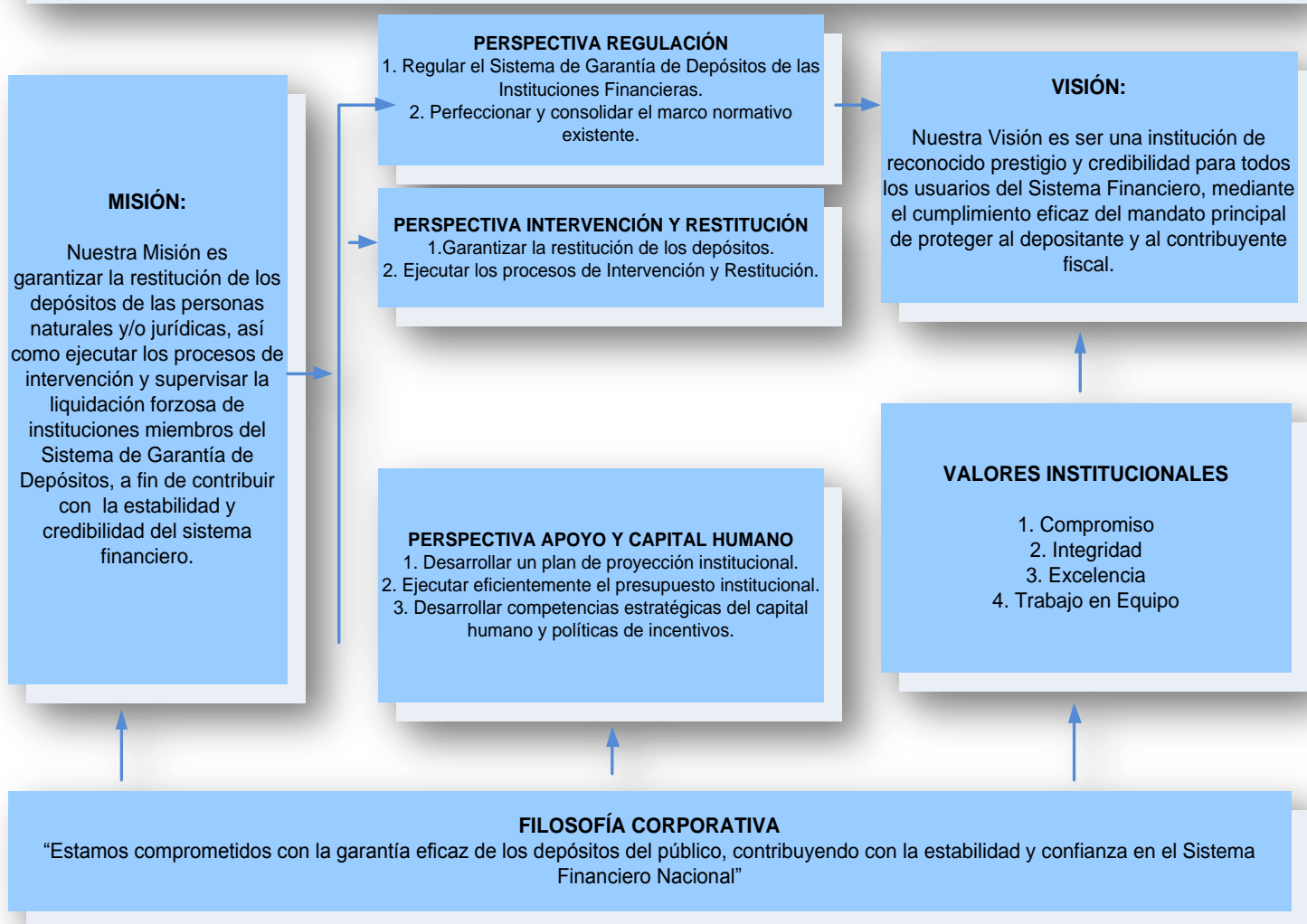


# MODELO DE ALINEAMIENTO ESTRATÉGICO 2011-2013

## FONDO DE GARANTÍA DE DEPÓSITOS DE LAS INSTITUCIONES FINANCIERAS

### TEMA ESTRATÉGICO

#### Garantía Eficaz de los Depósitos



# Gobierno Corporativo

En concordancia con lo dispuesto en el Artículo No.9, de la Ley No. 551, Ley del Sistema de Garantía de Depósitos, el Consejo Directivo del FOGADE es el encargado de su administración, y está integrado por:

## Miembros:

Lic. Rolando José Sevilla Boza  
**Presidente del Consejo Directivo**

Lic. Iván Acosta Montalván  
**Ministro de Hacienda y Crédito Público**

Lic. Virginia Molina Hurtado  
**Vice Superintendente de Bancos y de Otras Instituciones Financieras**

Lic. Mario Alemán Flores  
Asesor  
**Banco Central de Nicaragua**

Representante  
**Asociación de Bancos Privados de Nicaragua (ASOBANP)\***

Dr. Carlos Aguerri Hurtado  
**Secretario del Consejo Directivo**

## Suplentes:

Lic. José Adrián Chavarría  
Vice Ministro de Hacienda y  
Crédito Público

Lic. Brenda Delgado A.  
Directora de Riesgos -SIBOIF

Lic. Magaly Sáenz Ulloa  
Jefe de Dirección Op. Financ.  
Banco Central de Nicaragua

\*Pendiente nombramiento oficial de Representante.



## Mensaje del Presidente del FOGADE



El 2012 fue un año importante para Nicaragua dado que la economía nacional creció por segundo año consecutivo por encima del cinco por ciento anual, siendo en 2012 de 5.2%, versus el 5.4% observado en 2011. Este crecimiento consolidó la recuperación iniciada en el año 2010, luego del difícil 2009 afectado por la recesión mundial.

En correspondencia con lo anterior, las instituciones financieras miembros del Sistema de Garantía de Depósitos tuvieron igualmente un buen desempeño, el que se tradujo en un aumento importante del crédito, una mejora en los indicadores de riesgo crediticio y una recuperación de la rentabilidad respecto a los dos-tres años precedentes.

Asimismo, en el 2012 nuestros objetivos se cumplieron al haber mantenido un crecimiento sostenido del patrimonio del FOGADE, el cual al concluir el año alcanzó los US\$109.3 millones, US\$9.3 millones más que en 2011, lo que en términos interanuales significó un incremento de 9.3%, superior al 8.6% observado en el año precedente.

Los depósitos garantizados por FOGADE se ubicaron en US\$782 millones (21.8% de los depósitos totales), US\$71.0 millones más respecto al 2011, con una cantidad de 855,322 cuentahabientes asegurados, los que representaron a esa fecha el 99.3% del total de cuentahabientes existentes en las instituciones financieras miembros de FOGADE. Lo anterior es motivo de satisfacción pues con ello garantizamos el cumplimiento de los objetivos de nuestra institución y contribuimos a promover la estabilidad y confianza en el sistema financiero nacional.

En el 2012 continuamos, igualmente, fortaleciendo el marco normativo y operativo de la institución, consolidamos nuestra política de diversificación del portafolio de inversiones, iniciamos la ejecución de nuestra estrategia de proyección institucional hacia la población y avanzamos en el desarrollo de las competencias profesionales de nuestro capital humano.

Para 2013 nuestro propósito es continuar creando valor público en el marco del plan estratégico 2011-2013, seguir proyectándonos hacia la sociedad y hacer de FOGADE una institución que día a día consolide su aporte al crecimiento y a la estabilidad del sistema financiero nacional.

Rolando J. Sevilla Boza  
Presidente

# I. Entorno económico 2012

## I.1 Economía mundial

Durante el 2012, se estima que la actividad económica mundial creció en 3.2%, crecimiento inferior al observado en el 2011, que fue de 3.9%, de acuerdo con el Fondo Monetario Internacional. El menor crecimiento de la economía mundial estaría asociado a varios factores, entre los cuales destacan los problemas de deuda pública de Estados Unidos y la Zona Euro y una recuperación económica más lenta de lo esperado en Estados Unidos y en dicha zona, donde se agravaron aún más los problemas con la crisis bancaria y de deuda española.

No obstante, el FMI señala que en 2012 las fuentes principales de aceleración fueron las economías de mercados emergentes, donde el repunte de la actividad fue amplio, como se había previsto, y Estados Unidos, cuyo crecimiento registró un alza sorpresiva. Las condiciones financieras se estabilizaron, los diferenciales de rendimiento de los bonos de la periferia de la zona del euro disminuyeron, en tanto que los precios de muchos activos riesgosos, especialmente las acciones, subieron a escala mundial. Los flujos decapitales a los mercados emergentes siguieron siendo fuertes.

Acorde con sus proyecciones de enero de 2013, el Fondo Monetario Internacional estima que este año el crecimiento mundial se recuperará levemente con un aumento del Producto Mundial del orden del 3.5%, alentado esencialmente por el dinamismo de las economías de mercados emergentes y en desarrollo, las que se estima crezcan en 5.5% frente al raquítico 1.4% de las economías avanzadas.

Actualización de perspectivas de la economía mundial , Enero del 2013						
Variación porcentual anual						
	2009	2010	2011	2012	2013 *	2014 *
Producto mundial 1/	-0.6	5.0	3.9	3.2	3.5	4.1
Economías avanzadas	-3.4	3.0	1.6	1.3	1.4	2.2
Economías de mercados emergentes y en desarrollo 2/	2.6	7.1	6.3	5.1	5.5	5.9
Importaciones						
Economías avanzadas	-12.4	11.1	4.6	1.2	2.2	4.1
Economías de mercados emergentes y en desarrollo	-8.0	13.8	8.4	6.1	6.5	7.8
Exportaciones						
Economías avanzadas	-11.9	11.4	5.6	2.1	2.8	4.5
Economías de mercados emergentes y en desarrollo	-7.5	12.8	6.6	3.6	4.5	6.9
Precios al consumidor						
Economías avanzadas	0.1	1.5	2.7	2.0	1.6	1.8
Economías de mercados emergentes y en desarrollo 2/	5.2	6.3	7.2	6.1	5.5	5.5

\* Estimaciones y proyecciones del Fondo Monetario Internacional

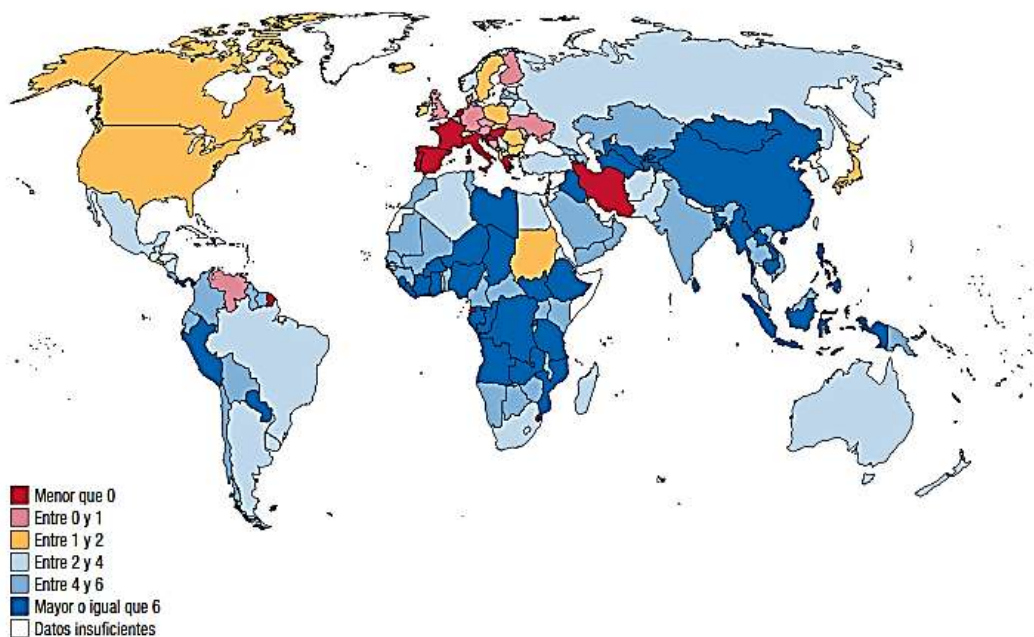
1/ Las estimaciones y proyecciones trimestrales abarcan el 90% de las ponderaciones mundiales.

2/ Las estimaciones y proyecciones trimestrales abarcan aproximadamente el 80% de las economías emergentes y en des:

Sin embargo, el 16 de abril de 2013 el FMI dio a conocer sus nuevas Perspectivas de la Economía Mundial, y en estas rebaja a 3.2% (igual que en 2012) y a 4.0% el pronóstico de crecimiento para 2013 y 2014, respectivamente. Se señala que las perspectivas mundiales han vuelto a mejorar, pero que el camino hacia la recuperación en las economías avanzadas seguirá siendo accidentado.

Se prevé que en las principales economías avanzadas la actividad se acelerará gradualmente, tras un inicio débil en 2013, con Estados Unidos a la cabeza. En las economías de mercados emergentes y en desarrollo, la actividad ya ha repuntado. Se afirma, igualmente, que las autoridades en las economías avanzadas han conjurado dos de las principales amenazas que pesaban sobre la economía mundial: una ruptura de la zona del euro y una brusca contracción fiscal en Estados Unidos provocada por una caída en el "abismo fiscal". Sin embargo, persisten riesgos viejos y hay riesgos nuevos que han pasado a primer plano. A corto plazo, los riesgos están vinculados sobre todo a la evolución de la zona del euro, incluida la incertidumbre por las secuelas de los acontecimientos en Chipre y la situación política en Italia y los factores de vulnerabilidad en la periferia. A mediano plazo, los riesgos clave guardan relación con la fatiga del ajuste, una reforma institucional insuficiente y un estancamiento prolongado en la zona del euro, así como elevados niveles de déficit fiscal y endeudamiento en Estados Unidos y Japón.

**Gráfico 2.1. Mundo: Pronósticos de crecimiento del PIB en 2013**  
(Porcentaje)



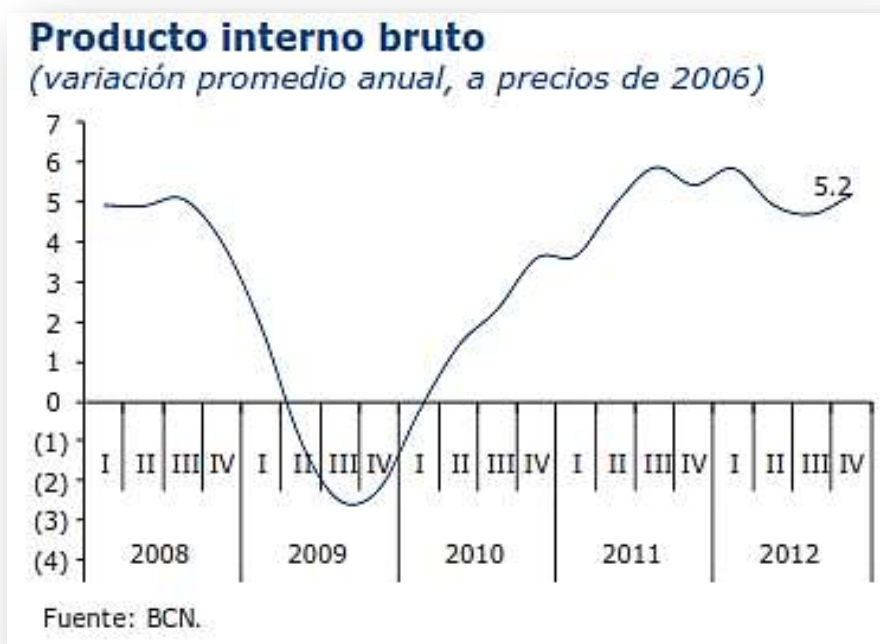
Fuente: Estimaciones del personal técnico del FMI.

Perspectivas de la Economía Mundial. FMI, abril 2013.

## I.2 Economía Nacional

Continuando con la etapa de crecimiento económico iniciada en el año 2010, luego del difícil 2009 afectado por la recesión mundial, la economía nacional creció por segundo año consecutivo por encima del cinco por ciento anual, siendo en 2012 de 5.2%, versus el 5.4% observado en 2011. Lo anterior llevó también a alcanzar un PIB/cápita de US\$1,730.8, que significó un aumento de 5.8% en relación al año precedente.

El crecimiento económico del 2012 se explica, de acuerdo con el Banco Central de Nicaragua, por factores tales como el esfuerzo productivo interno, la estabilidad macroeconómica, mayores niveles de inversión privada, el repunte importante del crédito y el flujo de recursos externos provenientes tanto de inversión extranjera directa como de las remesas familiares.



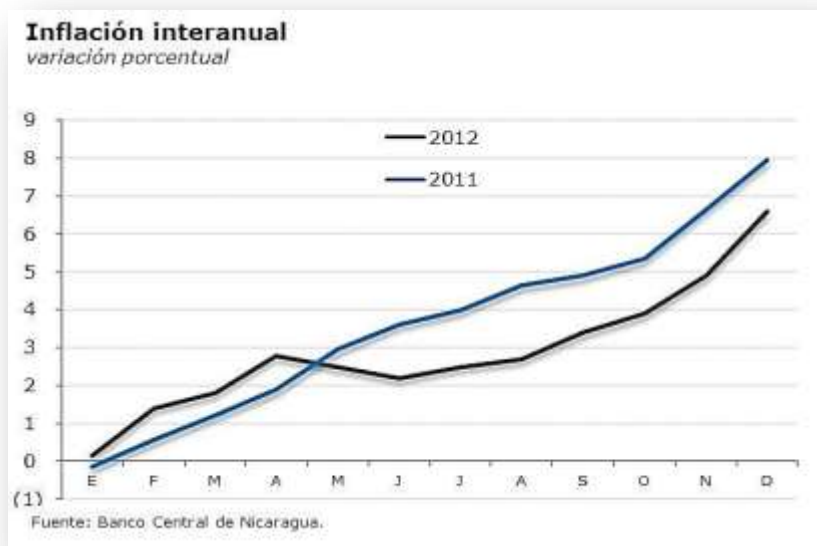
Durante el 2012, todos los sectores económicos experimentaron crecimiento, habiendo sido los sectores de la construcción y la industria manufacturera los que mayor contribución realizaron, con un aporte al PIB de 1 punto porcentual y 0.9 puntos porcentuales, respectivamente.

De acuerdo siempre con el Banco Central, la actividad de construcción creció 32 por ciento (versus 21.1% en 2011), proviniendo mayormente la actividad de las construcciones residenciales e industriales y en menor medida de las obras

comerciales y de servicio. En lo que hace al aporte de la industria manufacturera, el valor agregado de la misma fue de 5.1 por ciento, estando impulsado dicho crecimiento por las actividades vinculadas a la producción de alimentos, bebidas, textiles y maquinarias y equipos de transporte, principalmente.

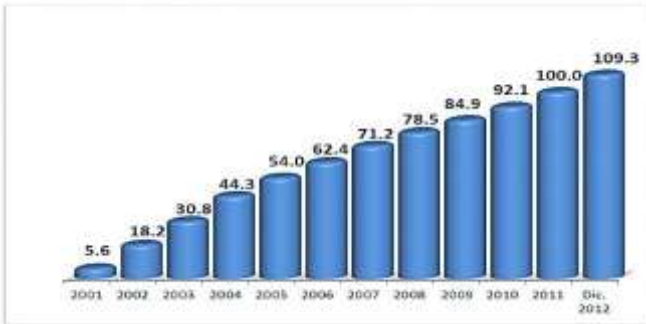


La inflación, por su parte, se ubicó en 2012 en 6.62% (7.95% en 2011), explicado por el incremento en el precio de alimentos y bebidas, de restaurantes y hoteles, así como del sector transporte. Los alimentos y bebidas siguieron, en buena medida, la dinámica de los precios internacionales de dichos productos.

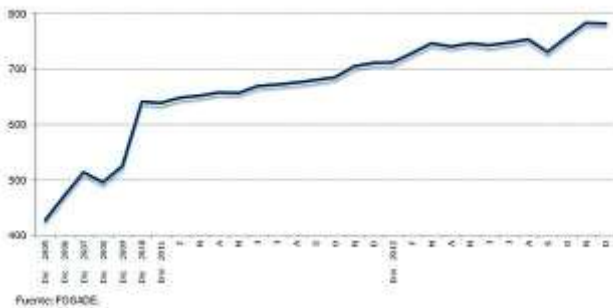


## II. El Sistema de Garantía de Depósitos

**Recursos del Fondo de Garantía de Depósitos FOGADE**  
Saldo en millones de dólares



**Depósitos Garantizados por el FOGADE**  
Saldo en millones de dólares

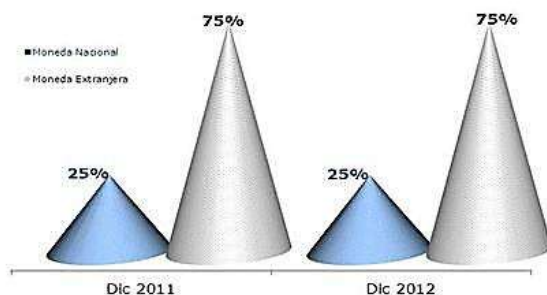


Dic 2010 Dic 2011 Dic 2012

Depósitos Garantizados por el FOGADE (millones de dólares)	641	711	782
Saldo promedio asegurado por cuenta habiente (dólares)	796	805	914
Cantidad de cuenta habientes asegurados	805,127	883,501	855,322

Fuente: Fondo de Garantía de Depósitos FOGADE

**Monto de Depósitos Asegurados por FOGADE**  
Participación porcentual



Fuente: FOGADE.

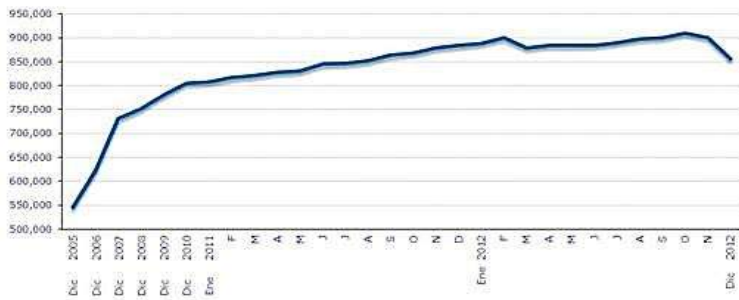
### II.1 Fondo de Garantía de Depósitos (Al 31 de diciembre de 2012).

A diciembre de 2012, los recursos del Fondo de Garantía de Depósitos de las Instituciones Financieras de Nicaragua (FOGADE), ascendieron a US\$109.3 millones, US\$9.3 millones más que en diciembre de 2011, lo que en términos interanuales significó un incremento de 9.3%, superior al 8.6% observado en el año precedente.

Por su parte, los depósitos garantizados por FOGADE se ubicaron en US\$782 millones (21.8% de los depósitos totales), US\$71.0 millones más en relación al 2011. Este crecimiento se debió al incremento del saldo promedio asegurado (13.5% respecto a Diciembre 2011) y no por incremento en el número de cuentahabientes, el que más bien experimentó una reducción del 3.19% respecto al año anterior, debido principalmente a limpieza de cuentas inactivas realizadas por los bancos.

En cuanto a la distribución por moneda de los depósitos asegurados y en línea con los niveles de dolarización del sistema financiero, el 75% del monto total corresponde a moneda extranjera y el restante a moneda nacional. En contraste, el

**Cantidad de Cuenta habientes asegurados por FOGADE**



Fuente: Fondo de Garantía de Depósitos

**Balance General**  
Expresado en dólares

	Dic 2011	Dic 2012	Variación
<b>Activos</b>			
Disponibilidades	44,104.45	42,052.09	-2,052.36
Inversiones	100,230,786.35	109,626,284.53	9,395,498.18
Cuentas por cobrar	5,782.94	13,390.23	7,607.29
Bienes de uso	30,872.64	28,329.95	-2,542.69
Otros activos	7,161.64	9,249.70	2,088.06
<b>Total Activos</b>	<b>100,318,708.02</b>	<b>109,719,306.50</b>	<b>9,400,598.48</b>
<b>Pasivo y Patrimonio</b>			
<b>Pasivos</b>	<b>46,309.85</b>	<b>55,261.20</b>	<b>8,951.35</b>
Otras cuentas por pagar	46,309.85	55,143.41	8,833.56
Otros pasivos	0.00	117.79	117.79
<b>Patrimonio</b>	<b>100,272,398.17</b>	<b>109,664,045.29</b>	<b>9,391,647.12</b>
Resultado del período	12,518,921.95	14,166,637.04	1,647,715.09
Resultado acum. de ejerc. :	87,753,476.22	95,497,408.25	7,743,932.03
<b>Total Pasivo y Patrimonio</b>	<b>100,318,708.02</b>	<b>109,719,306.49</b>	<b>9,400,598.47</b>

Fuente: Fondo de Garantía de Depósitos de las Instituciones Financieras (FOGADE)

**Estado de Resultado**  
Expresado en dólares

	Dic 2011	Dic 2012	Variación
<b>Ingresos Financieros</b>	<b>327,553.67</b>	<b>520,295.53</b>	<b>192,741.86</b>
Rendimiento por inversiones en títulos del exterior	327,553.67	520,295.53	192,741.86
<b>Margen financiero antes de ajuste cambiario</b>	<b>327,553.67</b>	<b>520,295.53</b>	<b>192,741.86</b>
ingresos por ajustes y if. Cmbiarías de ctas. Activa: pasivas	4,567,508.98	4,982,408.17	414,899.19
<b>Margen financiero neto</b>	<b>4,895,062.65</b>	<b>5,502,703.70</b>	<b>607,641.05</b>
Ingresos por primas	8,010,428.39	9,144,162.27	1,133,733.88
<b>Ingresos operativos</b>	<b>8,010,428.39</b>	<b>9,144,162.27</b>	<b>1,133,733.88</b>
<b>Excedente (déficit) operativo</b>	<b>12,905,491.04</b>	<b>14,646,865.97</b>	<b>1,741,374.93</b>
<b>Gastos de administración</b>	<b>387,298.48</b>	<b>480,209.82</b>	<b>92,911.34</b>
Sueldos y beneficios al personal	276,892.10	319,493.83	42,601.73
Servicios profesionales y otros servicios contrata	71,693.49	121,145.10	49,451.61
Gastos generales	29,275.19	32,638.09	3,362.90
Depreciaciones y amortizaciones	9,437.70	6,932.80	-2,504.90
<b>Excedente (déficit) de operación bruto</b>	<b>12,518,192.57</b>	<b>14,166,656.15</b>	<b>1,648,463.59</b>
Ingresos extraordinarios	729.38	0.00	-729.38
Gastos extraordinarios	0.00	19.12	19.12
<b>Excedente (déficit) neto</b>	<b>12,518,921.95</b>	<b>14,166,637.03</b>	<b>1,647,715.09</b>

Fuente: Fondo de Garantía de Depósitos. Tipo de cambio oficial final de cada mes

61% del número de cuentahabientes asegurados mantiene sus depósitos en moneda nacional y el 39% en moneda extranjera.

Con los resultados antes mencionados, el FOGADE asegura al 99.3% de los depositantes (855,322); así garantizamos el cumplimiento de los objetivos de nuestra institución y contribuimos a promover la estabilidad y confianza en el sistema financiero nacional.

**II.2 Estados Financieros del FOGADE**

**Balance General de FOGADE:**

**Activo:**

Los activos totales del FOGADE a diciembre de 2012 finalizaron en US\$109.7 millones, US\$9.4 millones más en relación a diciembre 2011; los cuales –en su práctica totalidad-- se destinaron a incrementar las inversiones, y por ende, el fondo patrimonial de la institución.

El Patrimonio del FOGADE finalizó en US\$109.7 millones (9.4% más en relación al 2011), el cual se compone en un 87% por los resultados acumulados de ejercicios anteriores y el remanente por los resultados del período 2012.

**Estado de Resultados:**

Al 31 de diciembre de 2012, el resultado del período y/o excedente neto del FOGADE fue de US\$14.2 millones, US\$1.6 millones más que en el 2011, lo cual se explica principalmente por los mayores

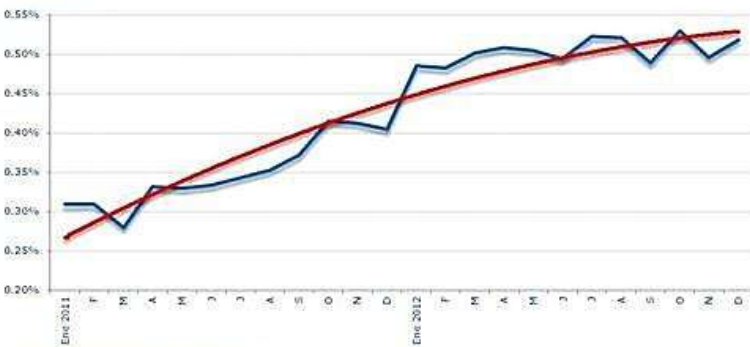
ingresos por primas: US\$1.1 millones más en relación al año anterior (US\$9.1 millones en 2012 vs US\$8.0 millones en 2011). El incremento en las primas está ligado, por supuesto, al aumento en los depósitos promedio observados en las entidades que conforman el sistema de garantía de depósitos.

Es importante mencionar que el cálculo de las primas es equivalente al 0.25% del saldo promedio de depósitos del año previo más un diferencial que puede ir de 0% hasta un 0.10% dependiendo de las calificaciones de riesgo de largo plazo emitidas por las Calificadoras de Riesgo inscritas en la Superintendencia de Bancos y de Otras Instituciones Financieras de Nicaragua.

Prima Base Anual	Categoría No.1 Riesgo Bajo	Categoría No.2 Riesgo Normal	Categoría No.3 Riesgo Mediano	Categoría No.4 Riesgo Alto
0.25%	0.00%	0.035%	0.085%	0.10%

Asimismo, los resultados del FOGADE se explican, igualmente, por mayores ingresos por reajustes cambiarios (US\$414.9 miles más en relación al 2011), y mayores ingresos financieros por inversiones (US\$192.7 miles más que en 2011).

Tasas de rendimientos promedio ponderadas de las inversiones de FOGADE (en porcentaje)



Fuente: Fondo de Garantía de Depósitos.

Es importante destacar que el incremento en los ingresos financieros obedeció a un aumento en los niveles de rentabilidad del portafolio de inversiones (0.51% en 2012 versus 0.40% en 2011), pese a la disminución observada en las tasas de interés internacionales. Ese mayor rendimiento, fue producto a la vez de la nueva política de inversiones adoptada en el 2011.

Finalmente, y no menos importante de destacar, fue el comportamiento de los gastos administrativos de la institución, los que contribuyeron – igualmente-- a los resultados del año.



### Presupuesto del FOGADE

Saldo en miles de dólares



Fuente: Fogade

En relación a estos, acorde con la Ley 551, el presupuesto de gastos del FOGADE no puede exceder el 6% de los aportes anuales que realizan las instituciones financieras miembros.

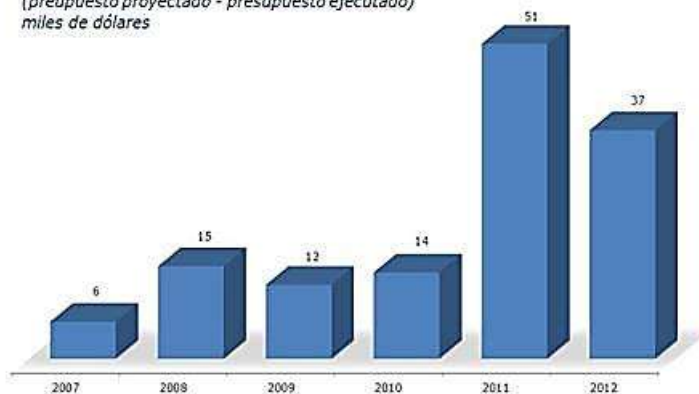
Así, en 2012 los gastos administrativos fueron menores a lo presupuestado aún cuando experimentaron un incremento respecto al año anterior a consecuencia de la implementación del Plan Estratégico Institucional, especialmente en lo relativo a la estrategia de proyección institucional en los diferentes medios de comunicación social.

Los gastos promedio mensuales se ubicaron en US\$40.0 miles en 2012, habiendo sido de US\$32.3 miles en 2011.

Al finalizar el año obtuvimos un ahorro presupuestario de US\$37.0 miles.

### Ahorro Presupuestario

(preupuesto proyectado - presupuesto ejecutado)  
miles de dólares

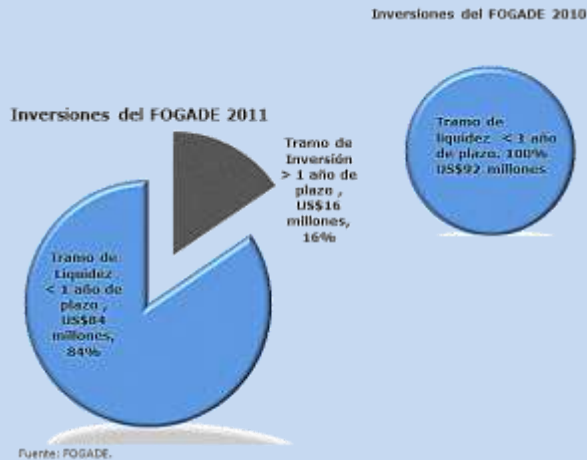


Fuente: Fogade

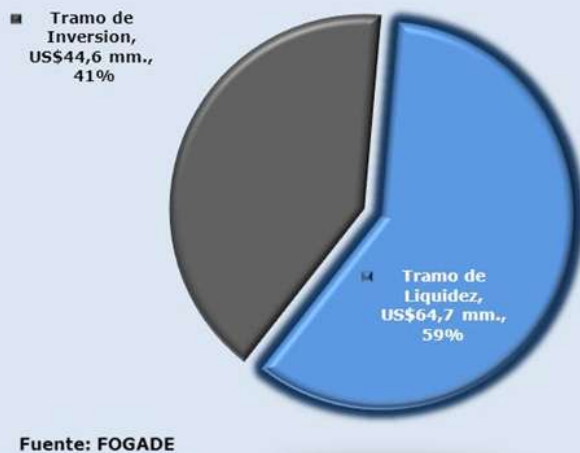
En términos de la relación gastos administrativos/ingresos anuales por primas, el gasto del 2012 representó el 4.93% de dichos ingresos, observándose igualmente un uso menor al 6% facultado por la Ley. En 2011 dicha relación fue de 4.8%.

## Recuadro 1

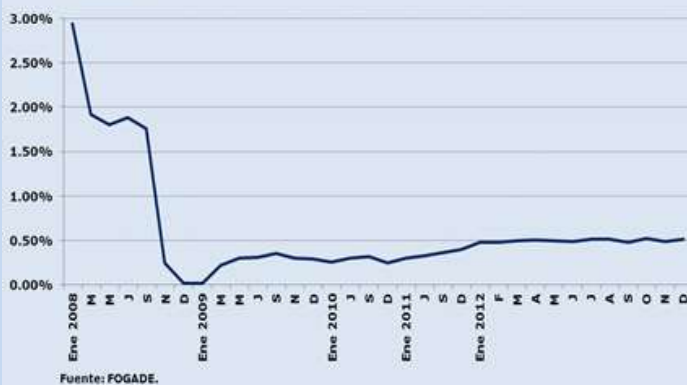
### Política de Inversiones del Fondo de Garantía de Depósitos



#### Inversiones del FOGADE 2012 US\$109,3 Millones



#### Tasas de rendimientos promedio de las Inversiones del FOGADE



Con el doble propósito de mantener niveles de liquidez adecuados y de maximizar, al mismo tiempo, los rendimientos de los recursos del FOGADE --afectados negativamente por el comportamiento decreciente de las tasas de interés en los mercados externos--, se implementó a partir del 2011 una nueva política de inversión basada en el establecimiento de dos tramos de inversión: un tramo de liquidez (plazo menores o iguales a un año de plazo) y un tramo de inversión (plazos mayores a un año).

Así, y como consecuencia directa de dicha política, finalizamos el año 2012 con 59% de nuestros recursos colocados a vencimientos no mayores a 365 días de plazo (tramo de liquidez), en tanto el 41% restante está a plazos mayores a un año (tramo de inversión); a diferencia de lo anterior, en el año 2011 el 84% de los recursos estaban invertidos a plazos máximos hasta de 365 días.

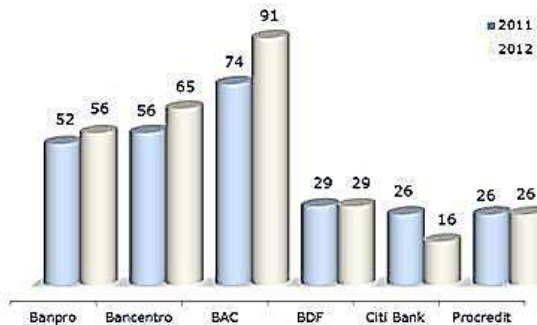
En el año 2010, el 100% de los recursos estaban invertidos a plazos no mayores a un año.

En cuanto a los rendimientos, estos incrementaron en US\$192.7 miles en relación a 2011, en tanto que en 2011 el aumento fue de US\$66.0 respecto a 2010. La tasa de rendimiento promedio de 2012 fue de 0.51% versus 0.40% en 2011.

### III. Evolución de las Instituciones miembros del FOGADE

#### III.1 Perfil de las Instituciones financieras miembros

Ventanillas y sucursales de las instituciones miembros

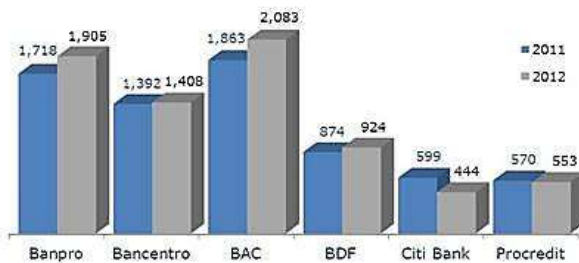


Fuente: Superintendencia de Bancos y de Otras Instituciones Financieras.

El Sistema de Garantía de Depósitos al 31 de diciembre de 2012 está conformado por seis bancos: Bac, Banpro, LafiseBancentro, BDF, Citibank y ProCredit, los cuales cuentan con 283 sucursales y ventanillas (20 más que en 2011), concentradas primordialmente en el departamento de Managua.

En lo que hace al personal, dichas instituciones finalizaron el año con 7,317 empleados, 301 empleados más en relación al año anterior. Casi todas las instituciones incrementaron su personal, salvo Citibank y Procredit.

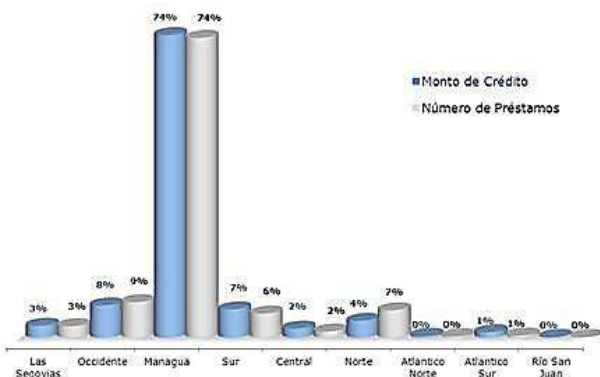
Número de empleados de las instituciones miembros



Fuente: Superintendencia de Bancos y de Otras Instituciones Financieras.

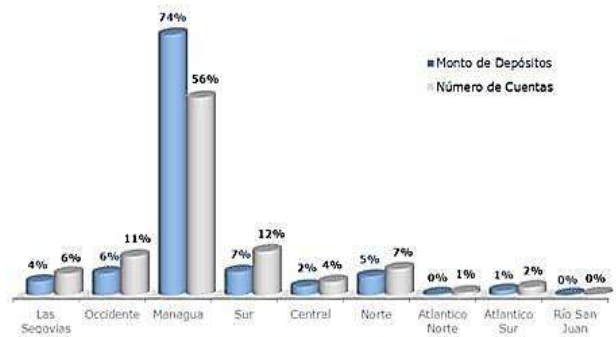
En cuanto a la distribución geográfica del crédito y de los depósitos, estos continúan concentrados principalmente en el departamento de Managua (74% en cada caso).

Cartera de crédito y número de préstamos por región geográfica  
Participación porcentual  
Al 31 de diciembre 2012



Fuente: Estados Financieros publicados por Superintendencia de Bancos

Depósitos y número de cuentas de las Instituciones miembros por Región Geográfica  
Participación porcentual  
Al 31 de diciembre 2012

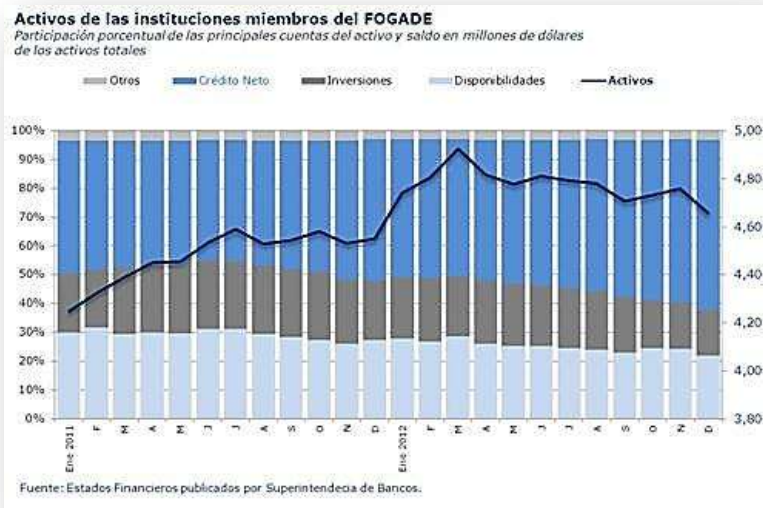


Fuente: Superintendencia de Bancos y de Otras Instituciones Financieras

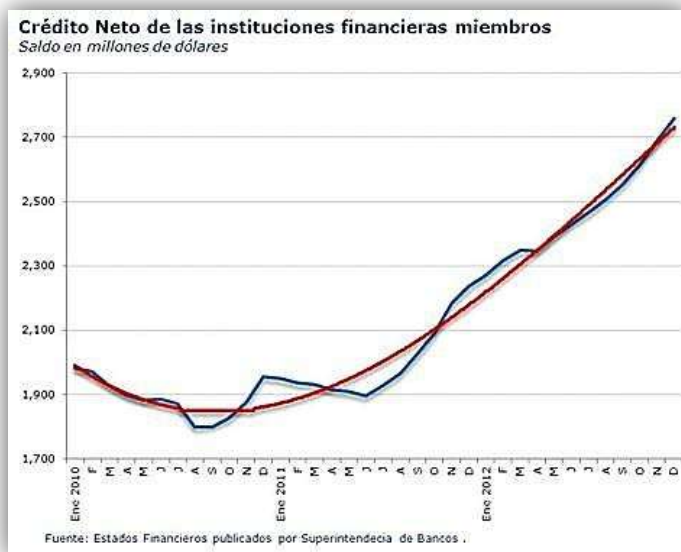
## III.2 Evolución de las Instituciones miembros

### a. Activos

A diciembre de 2012, los activos totales de las instituciones financieras miembros del FOGADE, finalizaron en US\$4,655.5 millones, US\$109.0 millones y 2.4% más respecto a diciembre 2011. Al interior del activo los cambios más significativos fueron un aumento de US\$523.0 millones (23.4%) en la cartera de crédito neto y una disminución de US\$219.6 millones y de US\$200.1 millones en disponibilidades e inversiones, respectivamente.



Como puede verse, el exceso de liquidez que se venía presentando y la liquidación de inversiones fueron utilizados para financiar la importante expansión del crédito observada. En línea con lo anterior, se dieron en 2012 cambios importantes en la estructura del activo total. Así, el peso de la cartera crediticia pasó de 49.2% en 2011 a 59.2% en 2012, disminuyendo, por ende, los pesos relativos de las disponibilidades y las inversiones. En el primer caso, la participación cayó de 27.3% a 21.90%, mientras el peso de las inversiones pasó de 20.5% a 15.7%. Los otros activos se mantienen siempre en torno al 3%.



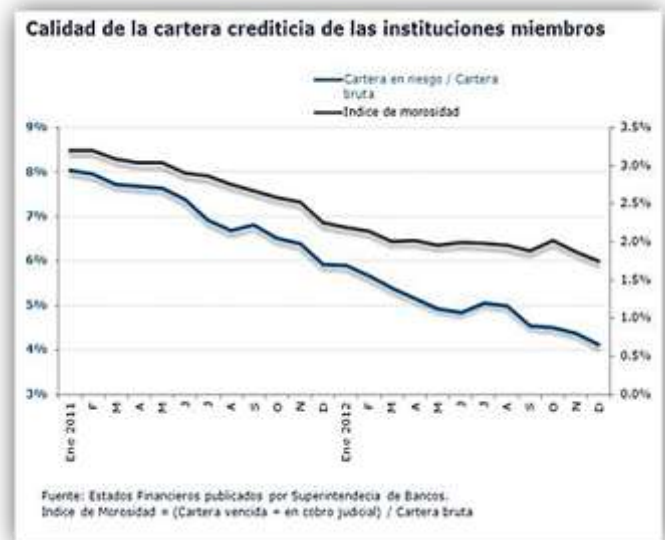
**Crédito:** Como ya se señaló, la cartera de crédito neta aumentó en US\$523.0 millones con respecto a 2011, un crecimiento relativo de 23.4% (14.3% en 2011), que revirtió de manera importante la tendencia decreciente iniciada a finales de 2008 y consolidó la recuperación crediticia iniciada en el segundo semestre de 2011.

En términos de composición, el crédito por actividad económica para las instituciones miembros se distribuyó de la siguiente manera; 34% al sector comercial, el sector con mayor participación, seguido por el sector industrial 14.6%, vivienda 13.2%, y agrícola 12.6%, personal 14.8% y tarjeta de crédito 7%, extra financiamiento 0.4% y sector público 0.6%. El crédito ganadero representó 1.83%.

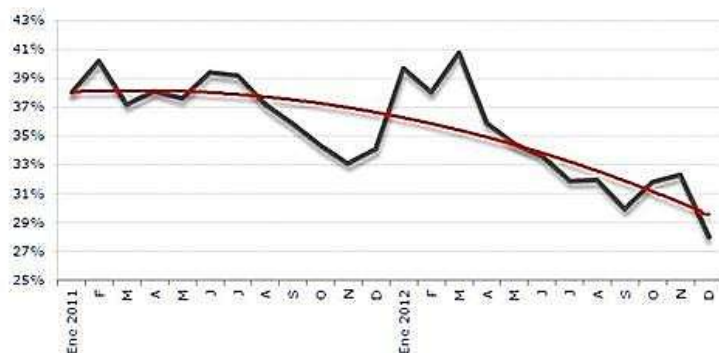
En cuanto a calidad crediticia, la cartera de crédito en riesgo continuó decreciendo en el 2012, representando al cierre del año el 4.1% de la cartera bruta. En 2011 y 2010 dicha relación fue de 5.9% y 8%, respectivamente.

Por su parte, el índice de morosidad de la cartera bruta a diciembre 2012 se ubicó en 1.74%, mejorando igualmente respecto al 2.24% observado en 2011.

En cuanto a los niveles de cobertura de las provisiones por cartera, las instituciones financieras miembros mantienen niveles adecuados para enfrentar riesgos crediticios. De hecho, el nivel de provisiones al cierre del 2012 cubre en un 168.6% la cartera vencida y en cobro judicial, y en un 71% la cartera en riesgo; porcentajes que en 2011 se ubicaron en 155% y 59%, respectivamente.



### Liquidez de las instituciones miembros



Fuente: Estados Financieros publicados por Superintendencia de Bancos.  
 Índice de liquidez = Disponibilidades / Obligaciones con el público

**Disponibilidades:** Al finalizar 2012 las disponibilidades de las instituciones miembros del sistema de garantía de depósitos finalizaron en US\$1,021 millones (US\$219.6 millones menos en relación a diciembre de 2011), es decir, una disminución importante de 17.7%.

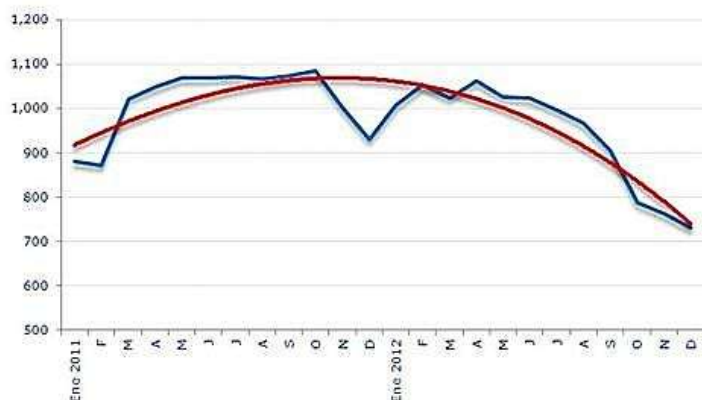
De esta manera, disminuyó la liquidez observada en los últimos años --medida como el cociente entre las disponibilidades y las obligaciones con el público, concluyendo el año con un índice de 28%, en comparación con el 34% de 2011 y el 38% de 2010.

El descenso se explica por el crecimiento casi nulo de los depósitos en 2012 y por el hecho que los bancos utilizaron parte de sus excedentes acumulados de liquidez para financiar el crecimiento de la cartera de crédito. Aún con lo anterior, las instituciones financieras miembros mostraron niveles de encaje adecuados a lo largo del año y cumplieron ampliamente con los requerimientos del mismo. Como se recordará, a partir de abril del 2011 la tasa de encaje legal es de 12% --para su medición de encaje requerido diario-- y 15% para su medición catorcenal, de acuerdo con resolución CD-BCN-VI-1-11 del Consejo Directivo del Banco Central de Nicaragua.

De esta manera, al 31 de diciembre de 2012, las instituciones miembros finalizaron con excesos de encaje del día por un monto cercano a los US\$240 millones.

### Inversiones de las instituciones financieras miembros

Saldo en millones de dólares

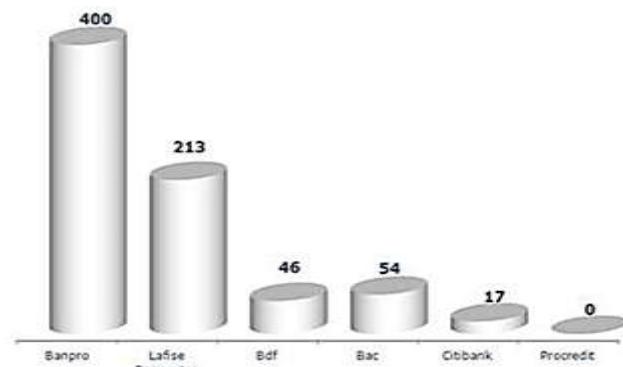


Fuente: Estados Financieros publicados por Superintendencia de Bancos.

**Inversiones:** Las inversiones en las instituciones miembros del FOGADE finalizaron 2012 con un saldo de US\$730 millones (US\$200 millones menos en relación a 2011).

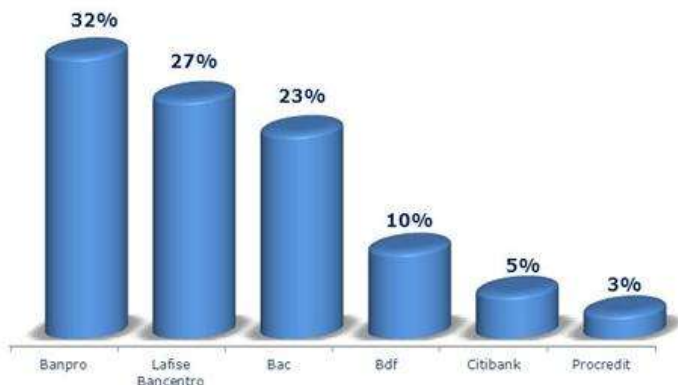
Este importante decremento está asociado a que los bancos no sólo utilizaron su liquidez, sino que también, liquidaron inversiones

**Inversiones por institución financiera miembro**  
Saldo en millones de dólares  
Al 31 de diciembre del 2012



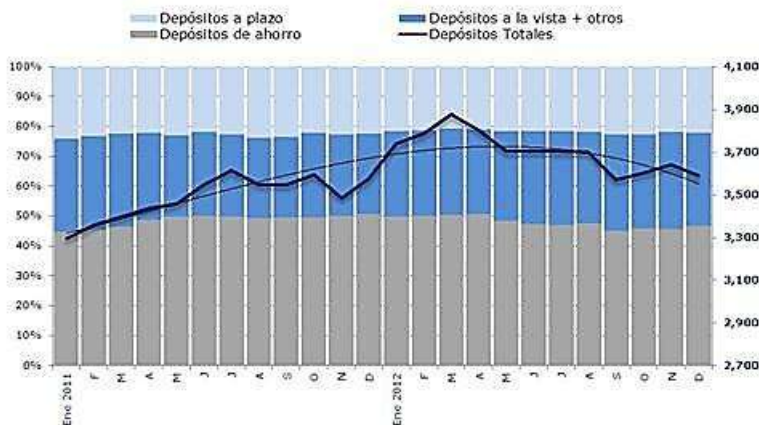
Fuente: Estados Financieros publicados por Superintendencia de Bancos.

**Depósitos por institución financiera miembro**  
Participación porcentual  
Al 31 de diciembre del 2012



Fuente: Estados Financieros publicados por Superintendencia de Bancos.

**Depósitos de las instituciones financieras miembros**  
Participación porcentual y saldo en millones de dólares



Fuente: Estados Financieros publicados por Superintendencia de Bancos.

para financiar la expansión crediticia del año, en un contexto en el que, como ya fue mencionado, los depósitos sólo crecieron US\$17 millones.

Por institución, el Banpro mantiene casi el 55% del total de las inversiones de las instituciones miembros, Bancentro 29%, Bdf 6%, Bac 7% y Citibank 2%.

## b. Pasivos:

**Depósitos:** Al 31 de diciembre de 2011, los depósitos de las instituciones financieras finalizaron en US\$3,587.5 millones (según balances publicados por SIBOIF), solamente US\$17 millones más que en 2011 para un crecimiento relativo de únicamente 0.47% respecto a diciembre 2011.

El crecimiento en 2012 se vio afectado por una importante caída observada en los depósitos a plazo en moneda nacional, seguida de una caída también de los depósitos de ahorro en esta misma moneda.

En términos nominales, los depósitos totales crecieron a una tasa del 5.49% (Depósitos en moneda nacional + depósitos en dólares), apenas por encima del deslizamiento cambiario anual de 5%.

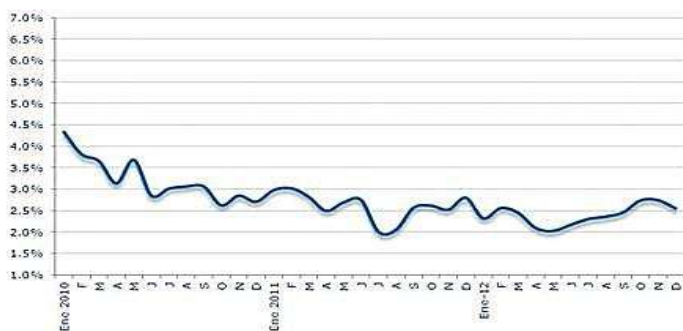
En el 2012, Banpro mantuvo la mayor participación de depósitos del sistema con un 32%, seguido por

LafiseBancentro 27%, Bac 23%, BDF 10%, Citibank 5% y Procredit 3%.

En lo que hace al comportamiento de los depósitos por tipo de moneda, este año hubo un marcado descenso de los depósitos en moneda nacional (-US\$156 millones), concentrado mayormente en depósitos de ahorro (-US\$84 millones), seguido de los depósitos a plazo (-US\$77 millones). Por el contrario, se experimentó un aumento de US\$173 millones en los depósitos en moneda extranjera. El incremento de estos últimos estuvo fuertemente focalizado en los depósitos a la vista (+US\$149 millones), seguido de los depósitos a plazo (+US\$73 millones), mientras que los depósitos de ahorro disminuyeron en US\$49 millones.

En cuanto al costo de captaciones del sistema financiero, éste se ha mantenido estable. La tasa pasiva promedio ponderada a diciembre del 2012 se ubicó en el rango del 2.5% (2.81% en 2011).

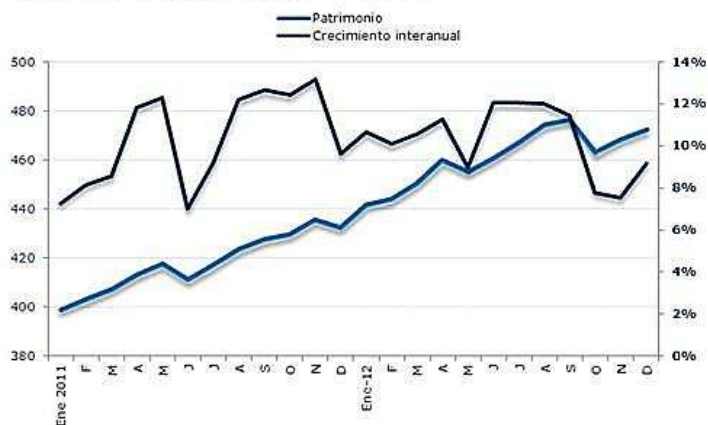
**Tasa Pasiva del Sistema Financiero**  
Promedio ponderado



Fuente: Banco Central de Nicaragua.  
Excluyen tasas de tarjeta de créditos y sobregiros.  
A partir de julio 2011 se incluyen solo Bancos

De otro lado, las obligaciones con instituciones financieras y otros financiamientos representan la segunda fuente de financiamiento de las instituciones financieras miembros del FOGADE, 9% a diciembre de 2012 y alcanzan un valor de US\$377 millones (US\$40 millones más que en 2011).

**Patrimonio de las instituciones miembros**  
Saldo en millones de dólares y crecimiento nominal



Fuente: Estados Financieros publicados por Superintendencia de Bancos.

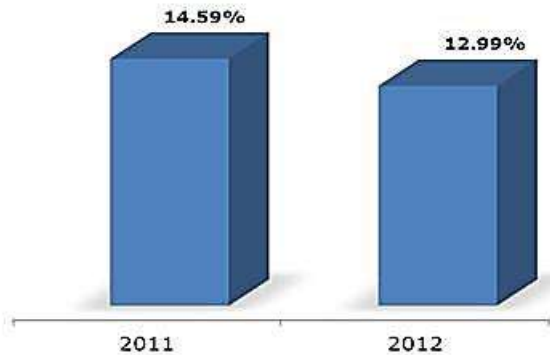
### c. Patrimonio:

Al cierre de 2012 el patrimonio de las instituciones miembros del Sistema de Garantía de Depósitos, finalizó en US\$471.1 millones, US\$38.6 millones más respecto a 2011. En términos de crecimiento interanual, el patrimonio aumentó 8.9% en relación al 2011.

Desde mediados del 2010 hasta el 2012, el crecimiento interanual del patrimonio ha venido mostrando una tendencia positiva, relacionado con mejores resultados del período



Adecuación de Capital de las Instituciones Financieras  
Miembros del FOGADE



para las instituciones miembros, los cuales finalizaron con US\$96.5 millones (US\$21 millones más que en 2011).

En cuanto a la adecuación de capital, todas las instituciones mostraron niveles superiores al exigido por la Superintendencia de Bancos y Otras Instituciones Financieras (10%).

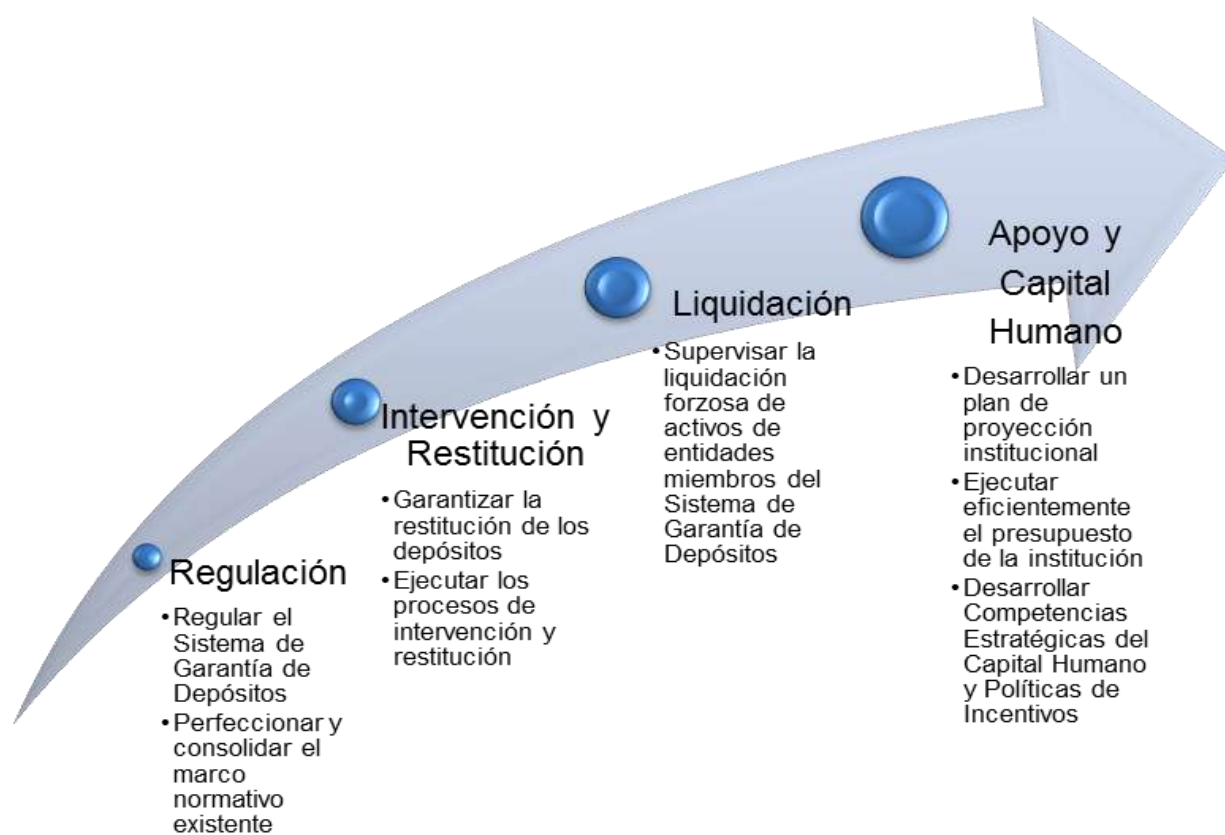
A nivel de las instituciones miembros, la adecuación de capital se ubicó en 12.99%, un descenso de más de dos puntos porcentuales respecto al 14.59% con que se cerró a diciembre de 2011. ). Las instituciones con la mayor adecuación de capital son ProCredit, BDF y Bac (14.02%, 13.94%, y 13.52%, respectivamente).

## IV Desarrollo Institucional

Durante el 2012 se continuó con la ejecución del plan estratégico elaborado para el período 2011-2013. Concluimos el año con un nivel de cumplimiento del 96.3% de dicha planeación, versus una ejecución presupuestaria del orden de 92.5%.

El logro anterior fue sin duda resultado del esfuerzo que se realizó como equipo de trabajo comprometido e identificado con la misión, visión y valores de la institución.

### Plan Estratégico Institucional 2011-2013 Perspectivas en las que se sustenta:



**Niveles de cumplimiento en 2012:**



El plan estratégico del FOGADE contempla su desarrollo y proyección institucional, al igual que su fortalecimiento patrimonial. En correspondencia con lo anterior, en el 2012 se intensificó la ejecución de la política de diversificación de inversiones y con ello se logró aumentar la rentabilidad de los recursos del Fondo, como ya fue señalado con anterioridad (ver Recuadro 1. Política de Inversiones del FOGADE).

**En qué nos focalizamos en el 2012:**



Asimismo, se elaboraron normas y reglamentos internos tales como:

1. Resolución General sobre Modelo de Contratos para la ejecución de los procedimientos de Intervención y Restitución de Depósitos en Instituciones miembros del Sistema de Garantía de Depósitos
2. Reglamento de Activos Fijos
3. Política para la enajenación de activos fijos
4. Reglamento Interno de Trabajo para instituciones financieras en Liquidación
5. Manual de Políticas y Planes de Contingencia del FOGADE
6. Manual de Organización y Funciones del FOGADE
7. Reglamento Interno de Personal del FOGADE
8. Política de Beneficios al Personal
9. Reglamento para Pago de Viáticos

Además, Procesos Automatizados SISFOGA para:

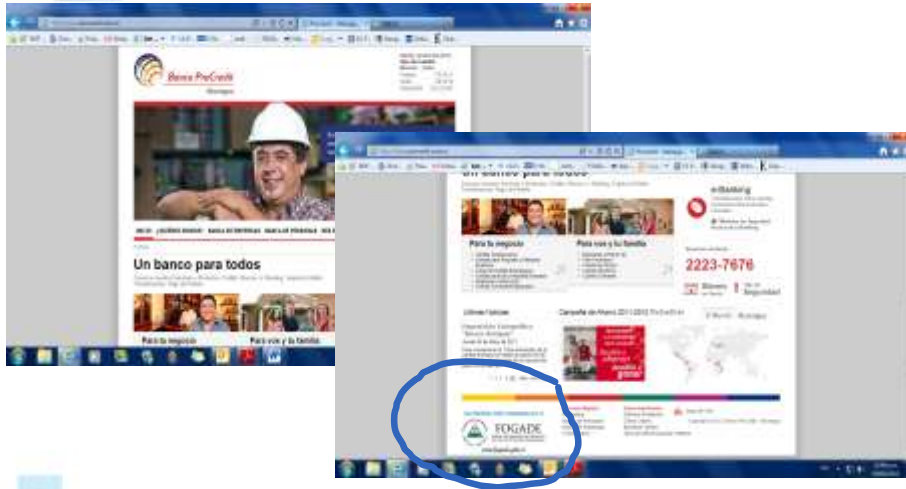
1. Cálculo de Primas de los bancos
2. Seguimiento a Inversiones y cálculo de rendimientos
3. Seguimiento/Cumplimiento de la Planificación Estratégica
4. Registro de Contratistas Especializados

Como eje fundamental del plan estratégico institucional, a lo largo del 2011 se elaboró una estrategia de proyección institucional hacia el público y en 2012 la misma fue puesta en ejecución, tanto a nivel de los diversos medios de comunicación como a nivel de las instituciones financieras miembros del sistema de garantía de depósitos.

Para fortalecer el conocimiento del público en general en cuanto a las funciones y la misión del FOGADE, por primera vez en nuestra historia estrenamos un spot de televisión, se elaboró un brochure informativo para distribución en los bancos y se rediseñó completamente el sitio web de la institución manteniéndolo actualizado y con mayor información al público.

**Un ejemplo de la campaña de proyección institucional se muestra a través de los siguientes materiales publicitarios y reportes publicados, tanto en los bancos, como en los diarios nacionales:**

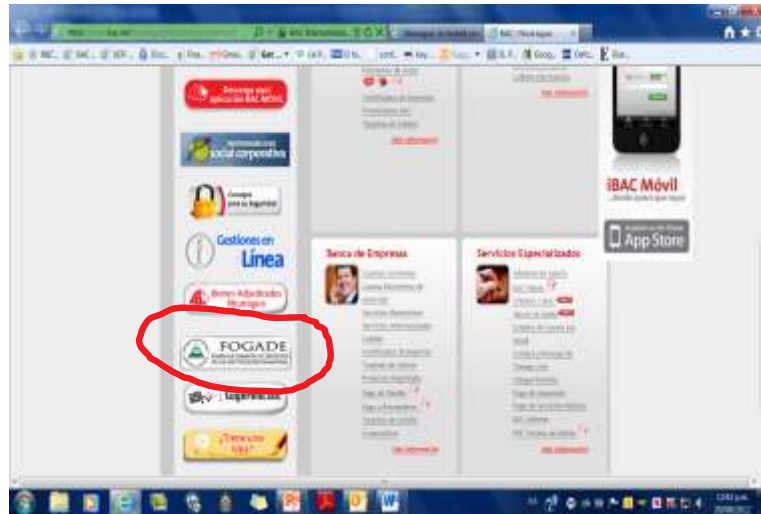
### FOGADE en las páginas web de los bancos



### FOGADE en las páginas web de los bancos...



### FOGADE en las páginas web de los bancos...



### FOGADE en las páginas web de los bancos...





### FOGADE en los diarios (edición digital)

#### El Nuevo Diario.com.ni



### FOGADE en los diarios (edición digital)

#### LA PRENSA.com.ni



## Crece protección a los depósitos

**El Fogade se ha fortalecido en los últimos años, logrando cubrir en la actualidad el 99 por ciento de los cuentahabientes**



Lucía Navas

### SE FORTALECE

El Fogade tiene una gran importancia dentro del Sistema Financiero Nacional (SFN), ya que es el que al final "respalda" a los depositantes ante cierres o quiebras de instituciones bancarias; pero hasta ahora se mantiene operando casi en el anonimato, aunque el capital del que dispone se ha fortalecido.

"Cerramos en el mes de junio (pasado) con un patrimonio de 105 millones de dólares y esperamos concluir el 2012 con recursos por el orden de los 109 millones de dólares, crecer un nueve por ciento", detalla Rolando Sevilla, presidente del consejo directivo del Fogade.

Y es que el "paraguas" se amplía de forma importante teniendo en cuenta que en el primer año de operaciones su capital fue de menos de seis millones de dólares.

Los recursos que dispone el Fogade actualmente permiten una cobertura del 99.4 por ciento del total de cuentahabientes de las entidades miembros del Sistema de Garantías de Depósitos, que son los seis bancos que captan depósitos en el país.

Sevilla está convencido que el papel que tiene el Fogade debe tener "más notoriedad" dentro de los usuarios del SFN, para que se conozca su alcance y también en el tema de fortalecer la educación financiera que deben recibir los ahorrantes.

## Protección

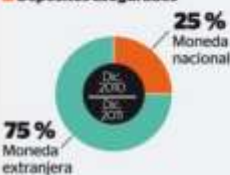
El capital del Fondo de Garantía de Depósitos incrementó de manera importante en los diez años que tiene de operaciones, lo cual se vincula al aumento de los depósitos en el sistema financiero del país, al existir mayor número de cuentahabientes.

### RECURSOS

(saldo en millones de dólares)



### Depósitos asegurados



El Fogade ha venido ampliando la cobertura de los depósitos, tanto en moneda nacional como extranjera. Los dos últimos años en conjunto asegura el 99 por ciento de las cuentas de los depositantes en el Sistema Financiero Nacional (SFN).

FUENTE: INFORME ANUAL FOGADE

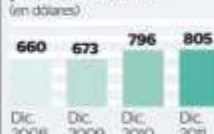
### Depósitos garantizados

(millones de dólares)



### Saldo promedio asegurado por cuentahabiente

(en dólares)



### Cantidad de cuentahabientes

(asegurados)







## LA PRENSA.com.ni

### Fogade: Depósitos seguros

FOGADE en los diarios  
(edición impresa)



"Desde el 2001 el Fondo de Garantía de Depósito de las Instituciones Financieras de Nicaragua (Fogade) ha venido garantizando a todos los cuentahabientes la seguridad de sus ahorros, por un monto de hasta 10 mil dólares, según lo dio a conocer el presidente de la institución Rolando Sevilla. Agregó que el principal objetivo del Fogade es garantizar la restitución de los depósitos del público ante una eventual quiebra bancaria".

La Prensa, 2 de Julio 2012.



## El Nuevo Diario.com.ni

### Fogade garantiza depósitos seguros

FOGADE en los diarios  
(edición impresa)



El Fondo de Garantía de Depósitos de las Instituciones Financieras, Fogade, está realizando una campaña de comunicación, cuyo objetivo es fomentar la cultura del ahorro y dar a conocer los beneficios que esta instancia ofrece a los depositantes del sistema financiero. Esta campaña de comunicación está siendo respaldada por las instituciones financieras de Nicaragua; miembros del Sistema de Garantía de Depósitos.

Rolando Sevilla, Presidente del Fogade, expresó que la campaña de comunicación, tiene como pilar fundamental dar a conocer a los nicaragüenses que la institución está respaldando los depósitos hasta por un monto de diez mil dólares o su equivalente en córdobas. Según Sevilla, el límite actual de respaldo, permite al Fogade proteger los ahorros de los 883,832 cuentahabientes existentes. "En materia de financiamiento, el Fogade se nutre básicamente de las aportaciones anuales que realizan los bancos miembros del Sistema de Garantía de Depósitos, cuya contribución es de 0.25%", dijo Sevilla.

Actualmente, el Fogade respalda los ahorros de los cuentahabientes del Banpro Grupo Promerica, Banco Lafise, Bancentro, BAC, BDF, Citibank Nicaragua y ProCredit. "Hoy día los depósitos están seguros e instamos a los nicaragüenses a tener la confianza de ahorrar en los bancos", aseguró Sevilla.

El Nuevo Diario, 7 de Julio de 2012

## Nueva Página Web rediseñada



## Brochure informativo

**6** ¿Cuáles depósitos No están Cubiertos por la Garantía de Depósitos?

- Los depósitos mantenidos por otras instituciones financieras, Administradoras de Fondos de Pensiones, Bolsa de Valores, Puestos de Bolsa y cualquier otro inversionista institucional.
- Los depósitos de instituciones del sector público.
- Los depósitos de empresas o entidades jurídicas que pertenezcan al mismo grupo económico de la entidad afectada.
- Los depósitos de directores, gerentes, administradores, representantes legales, auditores y quienes ejerzan materialmente funciones directivas en la entidad afectada al momento de decretarse la intervención, y los que pertenecieran a sus cónyuges y parientes hasta el segundo grado de consanguinidad o primero de afinidad. Igual disposición aplicará a los depósitos de los accionistas y sus parientes en los mismos grados de consanguinidad y afinidad establecidos anteriormente.
- Los depósitos de personas o entidades que tengan una tasa de remuneración manifiestamente superior a las prevalentes en dicha entidad para depósitos similares de otros depositantes.
- Los depósitos de personas o entidades cuyas relaciones económicas con la entidad hayan contribuido manifiestamente al deterioro patrimonial de la misma.

LOS DEPÓSITOS ORIGINADOS POR TRANSACCIONES RELACIONADAS A SENTENCIAS CONDENATORIAS POR LA COMISIÓN DE ILÍCITOS, Y EN GENERAL, LOS DEPÓSITOS CONSTITUIDOS CON INFRACCIÓN GRAVE DE NORMAS LEGALES O REGLAMENTARIAS IMPUTABLES AL DEPOSITANTE.

LOS INSTRUMENTOS QUE GOZANDO FORMALMENTE DE LA DENOMINACIÓN DE DEPÓSITO, SEAN ESENCIALMENTE OPERACIONES DISTINTAS.

REPUBLICA DE NICARAGUA  
AMÉRICA CENTRAL

**FOGADE**  
FONDOS DE GARANTÍA DE DEPÓSITOS  
DE LAS INSTITUCIONES FINANCIERAS

[www.fogade.gov.ni](http://www.fogade.gov.ni)

TUS DEPÓSITOS ESTÁN RESPALDADOS POR EL

**FOGADE**

EL FONDO DE GARANTÍA DE DEPÓSITOS DE LAS INSTITUCIONES FINANCIERAS (FOGADE)

ES LA INSTITUCIÓN CREADA POR LEY DE LA REPÚBLICA QUE PROTEGE A LOS DEPOSITANTES DEL SISTEMA FINANCIERO NACIONAL

HASTA POR UN MONTO DE  
**US\$10,000**  
DÓLARES

[www.fogade.gov.ni](http://www.fogade.gov.ni)

En términos del fortalecimiento del capital humano, se continuó con las iniciativas de capacitación para nuestro personal con el objetivo de fortalecer sus conocimientos en las distintas áreas que tienen relación con el manejo de la institución.

El FOGADE es miembro de la Asociación Internacional de Aseguradores de Depósitos (IADI, por sus siglas en inglés) y en tal carácter, participamos en la IX Reunión del Comité Regional de América Latina, al igual que en la XI Conferencia Anual y Asamblea General Anual de la IADI.

Asimismo, funcionarios de la institución asistieron en Colombia al **Taller Regional sobre Evaluación de los Principios Básicos para Sistemas de Seguro de Depósitos Eficaces**, organizado por la IADI. Esta visita se aprovechó, igualmente, para intercambiar experiencias con funcionarios de FOGAFIN, el Fondo de Garantía de Depósitos de Colombia.

De igual manera, y como parte siempre de nuestro proceso de fortalecimiento institucional, personal de FOGADE participó, en conjunto con funcionarios del Banco Central de Nicaragua y de la Superintendencia de Bancos y de Otras Instituciones Financieras, en dos proyectos de asistencia técnica denominados:

- i) **“Diagnóstico sobre la Red de Seguridad Financiera y Propuestas para Mejorarla”**, realizado a través del Centro Regional de Asistencia Técnica de Centroamérica, República Dominicana y Panamá (CAPTAC-DR), del Fondo Monetario Internacional, y
- ii) **“Programa de Fortalecimiento y Armonización de los Procesos de Resolución Bancaria y Seguro de Depósitos en Centroamérica, República Dominicana y Panamá”**, proyecto financiado por el BID y cuya ejecución está a cargo del Consejo Centroamericano de Superintendencias de Bancos. Como parte de este proyecto, personal de FOGADE participó también, junto a funcionarios del Banco Central y de la Superintendencia de Bancos, en un taller regional que se llevó a cabo en San Salvador.



En 2013 nos proponemos seguir creando valor público en el marco del plan estratégico institucional, para lo cual nos proponemos mantener nuestra proyección hacia la sociedad, continuar desarrollando, a través de la capacitación continua, las competencias estratégicas del capital humano, fortalecer el marco normativo de la institución y potenciar el crecimiento patrimonial.



## **V. Estados Financieros Auditados**

**Al 31 de Diciembre 2012**

**Audidores Externos:  
Donkin & Argüello Consultores, S.A.**



**FONDO DE GARANTIA DE DEPOSITOS DE LAS INSTITUCIONES FINANCIERAS  
(FOGADE)**

(Entidad Autónoma Nicaragüense de Derecho Público)  
**Notas a los Estados Financieros al 31 de Diciembre 2012 y 2011**

---

**DICTAMEN DE LOS AUDITORES INDEPENDIENTES**

Al Consejo Directivo del  
Fondo de Garantía de Depósitos de las Instituciones Financieras  
(FOGADE)

Hemos auditado los estados financieros adjuntos del Fondo de Garantía de Depósitos de las Instituciones Financieras (FOGADE), los cuales comprenden el Balance General al 31 de Diciembre de 2012, el Estado de Resultados y de Excedentes Acumulados y de Flujos de Efectivo por el año terminado en esa fecha, y un resumen de las políticas contables significativas y otras notas explicativas. Los estados financieros al 31 de Diciembre de 2011 fueron auditados por otros auditores independientes, quienes en su informe expresaron una opinión no modificada sobre los estados financieros, con fecha 16 de Mayo de 2012.

**Responsabilidad de la administración por los estados financieros**

La administración es responsable por la preparación y presentación razonable de estos estados financieros de conformidad con las Normas Internacionales de Contabilidad (NICs). Esta responsabilidad comprende: diseñar, implementar y mantener el control interno relevante para la preparación y presentación razonable de los estados financieros, que estén libres de representaciones erróneas de importancia relativa, debido ya sea a fraude o error, así como seleccionar políticas contables apropiadas y estimados contables que sean razonables en las circunstancias.

**Responsabilidad de los auditores**

Nuestra responsabilidad es expresar una opinión acerca de estos estados financieros con base en nuestra auditoría. Efectuamos nuestra auditoría de conformidad con las Normas Internacionales de Auditoría (NIAs). Estas normas requieren que cumplamos con requisitos éticos y que planifiquemos y realicemos la auditoría para obtener una seguridad razonable acerca de si los estados financieros, están libres de representaciones erróneas de importancia relativa.

Una auditoría incluye la ejecución de procedimientos para obtener evidencia de auditoría acerca de los montos y revelaciones en los estados financieros. Los procedimientos seleccionados dependen de nuestro juicio, incluyendo la evaluación de los riesgos de



Donkin & Arguello Consultores, S.A.

**FONDO DE GARANTIA DE DEPOSITOS DE LAS INSTITUCIONES FINANCIERAS  
(FOGADE)**

(Entidad Autónoma Nicaragüense de Derecho Público)  
**Notas a los Estados Financieros al 31 de Diciembre 2012 y 2011**

---

interpretación errónea de importancia relativa en los estados financieros, debido ya sea a fraude o error. Al efectuar esas evaluaciones de riesgos, nosotros consideramos el control interno relevante para la preparación y presentación razonable de los estados financieros del Fondo de Garantía de Depósitos de las Instituciones Financieras (FOGADE), a fin de diseñar procedimientos de auditoría que sean apropiados en las circunstancias, pero no con el propósito de expresar una opinión sobre la efectividad del control interno del Fondo de Garantía del Fondo Depósitos de las Instituciones Financieras (FOGADE), una auditoría también incluye evaluar lo apropiado de los principios contables utilizados y la razonabilidad de las estimaciones contables realizadas por la Administración, así como evaluar la presentación en conjunto de los estados financieros.

Consideramos que la evidencia de auditoría que hemos obtenido es suficiente y apropiada y proporciona una base para nuestra opinión de auditoría.

**Opinión**

En nuestra opinión, los estados financieros adjuntos presentan razonablemente, en todos sus aspectos importantes, la situación financiera del Fondo de Garantía de Depósitos de las Instituciones Financieras (FOGADE), al 31 de Diciembre de 2012, su desempeño financiero y sus flujos de efectivo por el año terminado en esa fecha, de conformidad con las Normas Internacionales de Contabilidad (NICs).

**DONKIN & ARGUELLO CONSULTORES, S.A.**

  
José Antonio Argüello, CPA #226  
Socio



29 de Abril de 2013  
Managua, Nicaragua.

*Donkin & Arguello Consultores, S.A.*

**FONDO DE GARANTIA DE DEPOSITOS DE LAS INSTITUCIONES FINANCIERAS**

**(FOGADE)**

(Entidad Autónoma Nicaragüense de Derecho Público)

**BALANCES GENERALES**

**Al 31 DE DICIEMBRE DE 2012 y 2011**

(Expresados en Córdobas)

<b>ACTIVOS</b>			<b>2012</b>	<b>2011</b>
<b>ACTIVO CIRCULANTE:</b>	<b>NOTAS</b>			
Efectivo en caja y bancos	3	CS	1,014,528	1,013,375
Inversiones	4		1,561,176,496	1,941,032,456
Rendimientos por cobrar			7,434,610	5,795,979
Cuentas por cobrar			323,046	132,873
Pagos anticipados			223,154	164,551
<b>Total Activo Circulante</b>			<b>1,570,171,834</b>	<b>1,948,139,234</b>
<b>BIENES DE USO NETOS</b>			683,474	709,351
Inversiones a largo plazo	4		1,076,177,821	356,144,274
<b>Total Activo</b>			<b>2,647,033,129</b>	<b>2,304,992,859</b>
<b>PASIVO Y PATRIMONIO</b>				
<b>PASIVO CIRCULANTE</b>				
Otras cuentas por pagar y provisiones			1,333,204	1,064,048
<b>Total Pasivos</b>			<b>1,333,204</b>	<b>1,064,048</b>
<b>PATRIMONIO</b>				
Excedente del ejercicio			341,771,114	287,658,519
Excedentes acumulados			2,303,928,811	2,016,270,292
<b>Total Patrimonio</b>			<b>2,645,699,925</b>	<b>2,303,928,811</b>
<b>TOTAL PASIVO Y PATRIMONIO</b>		CS	<b>2,647,033,129</b>	<b>2,304,992,859</b>
<b>CUENTAS DE ORDEN</b>		CS	<b>306,793</b>	<b>265,334</b>

Las notas adjuntas son parte integral de los estados financieros.

*Donkin & Arguello Consultores, S.A.*  
**FONDO DE GARANTIA DE DEPOSITOS DE LAS INSTITUCIONES FINANCIERAS**  
**(FOGADE)**  
 (Entidad Autónoma Nicaragüense de Derecho Público)

**ESTADO DE RESULTADOS**  
**POR LOS AÑOS TERMINADOS AL 31 DE DICIEMBRE DE 2012 Y 2011**  
 (Expresados en Córdobas)

INGRESOS	NOTAS	2012	2011
Rendimientos por inversiones en títulos en el extranjero	CS	12,552,390	7,526,102
Ingresos por primas	5	220,607,487	184,053,210
Diferencial cambiario		120,203,088	104,946,284
Ingresos extraordinarios		-	31,764
<b>Total de Ingresos</b>		<b>353,362,965</b>	<b>296,557,360</b>
<b>EGRESOS</b>			
Sueldos y beneficios al personal	6	7,707,948	6,362,067
Servicios contratados	7	2,922,686	1,647,280
Gastos generales		787,410	672,647
Depreciación y amortizaciones		167,258	216,847
Otros gastos		6,549	-
<b>Total de Egresos</b>		<b>11,591,851</b>	<b>8,898,841</b>
<b>EXCEDENTE DEL AÑO</b>		<b>341,771,114</b>	<b>287,658,519</b>
<b>EXCEDENTE ACUMULADO AL INICIO DEL AÑO</b>		<b>2,303,928,811</b>	<b>2,016,270,292</b>
<b>EXCEDENTE ACUMULADO AL FINAL DEL AÑO</b>	CS	<b>2,645,699,925</b>	<b>2,303,928,811</b>

Las notas adjuntas son parte integral de los estados financieros.